

## Chapitre V, 2ème partie

# Les enjeux insoupçonnés de l'œuf

Au moment où nous écrivions ce texte et mettions bout à bout les signes d'œufs énoncés précédemment, nos voisins ont toqué à la porte pour nous proposer des œufs et nous inviter à manger leur premier coq !

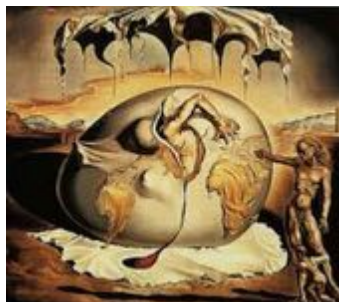
Tiens, tiens, encore un coq initiatique... encore des œufs...

Cet agencement de synchronicités nous guidait vers une voie jonchée de compréhensions :

Dans le [chapitre IV](#), Hélène explique l'importance de l'expérience du sacrifice du coq et la puissance des éléments symboliques autour de cet acte.

La mort d'une ancienne vie dirigée inconsciemment par l'ego est annoncée par le chant du coq. Il vient nous tirer du sommeil, nous invite à nous préparer à sortir de la grotte et nous exposer au soleil léonin (concrétisé par la création du Réseau LEO puis de l'Épopée)... Cela se passe juste après le solstice d'hiver, lorsque la lumière commence à grandir.

Maintenant, nous sommes au début du printemps et la vie refait surface. Il est temps de passer un second cap : casser la coquille !



# Oeuf, cétose et manipulation

Savador Dali, cet artiste spécialiste en question d'œuf, nous a bien inspiré.

Dans wikipédia, on peut lire :

"Il trouva son propre style à partir de 1929, année où il devint surréaliste à part entière et inventa la **méthode paranoïaque-critique**. La méthode paranoïaque-critique, ou paranoïa-critique, est un procédé de création inventé pour tous les arts par Salvador Dali. Il le définit comme «une méthode spontanée de connaissance irrationnelle, basée sur l'objectivation critique et systématique des associations et interprétations délirantes »

[...] Dromard analyse celle-ci comme une interprétation critique d'images obsédantes qui surgissent à la conscience quand celle-ci passe à un état crépusculaire, le mentisme.

On appelle **mentisme** un défilé rapide et incoercible de pensées et d'images, que le sujet ne peut contrôler ou interrompre, et dont le contenu peut être plus ou moins angoissant. Le mentisme survient le plus souvent lors de l'endormissement auquel il s'oppose, pouvant être à l'origine d'insomnie."

Est-ce si surréaliste que ça que d'approfondir sa connaissance sur une emprise irrationnelle et angoissante ? **Non, car si l'on reconnaît que l'inconscient est vecteur du monde de la prédation hyperdimensionnelle faisant partie de notre réalité, alors nous favorisons le processus qui consiste à briser la coquille de l'œuf.**

Le théâtre-musée Dali en Catalogne est riche en symboles : sur une paroi de couleur "rouge matrice", dont les fenêtres sont grillagées comme une prison, sont disposés de manière identique et rectiligne, des objets bizarres que nous avons identifiés comme des poulets grillés !



Encore la mort du coq (ou plutôt des coqs) ! Ils aident notre âme, tels des prises d'escalade, à gravir le mur de la matrice artificielle. D'ailleurs, les cyprès que l'on trouve souvent dans les

cimetières, et qui bordent cette paroi, sont symboles de l'élévation de l'âme, du passage d'une densité à une autre.

Parvenu en haut, l'individu va mûrir dans un énorme œuf en équilibre sur cette frontière, pour finalement avoir la possibilité d'élever le Nouvel Humain vers une autre densité (ou bien de retomber en 3D et finir en omelette pour recommencer à prendre des cours d'escalade !).

Mais après quelques recherches, nous apprenons que les poulets sont en fait des pains ! Nous avons donc droit à un double message et le second illustre bien l'importance de notre transition alimentaire : d'une nourriture basée sur les céréales - symbolisée par le pain, où nous étions uniformément "scotchés" à la Matrice - nous pouvons, par une période d'incubation cétogène (que l'œuf riche en protéines, graisses et plein d'éléments nutritifs illustre à merveille), voir au-delà de la muraille de nos croyances perverties et ouvrir les bras à une autre réalité...

Au passage, ouvrons une parenthèse sur un beau mensonge associé au message de Jésus. "*Ceci est mon corps*" disait-il en distribuant des pains !

Étrange pour un être ayant accédé à la Connaissance et venant la divulguer afin d'offrir à ceux qui sont prêts, les clés vers un cheminement de libération... C'est une drôle de manière que d'œuvrer pour l'affranchissement de l'humanité en plaçant au rend sacré, (du coup en incitant à sa consommation) le pain, les céréales, donc les glucides ayant pour effet, l'intoxication du corps, l'atrophie du cerveau et des brouillages importants vis à vis du plan de la Supraconscience, bref un encrassage à tous les niveaux !



Prendre le pain comme symbole rédempteur est particulièrement grossier. Le sauveur des récits bibliques qui s'identifie physiquement à ce type d'aliment nous incite à nous questionner quant à son équilibre psychique, physique et spirituel !

Donc, soit le message a été déformé, soit ce christ-là est l'envoyé d'un dieu imposteur, voire-même les deux...

D'ailleurs, il est intéressant de noter la perception du corps humain selon Don Juan relaté par Carlos Castaneda :

"Lorsqu'un homme apprend à voir, il voit qu'un homme est un œuf lumineux, qu'il soit mendiant ou roi, et il n'y a rien à y changer. "

L'œuf est effectivement un symbole parfait pour l'alimentation cétogène. Le retour de la vie, au printemps était d'ailleurs célébré par la décoration d'œufs et leur dégustation festive. Il n'est pas étonnant que le système qui contrôle la masse ait tranquillement remplacé le contenu de l'œuf, par le sucre et le chocolat tout en intégrant à ce culte païen les croyances religieuses de la résurrection qui est un retour dans la Matrice, une répétition... L'œuf en chocolat fait penser au pêcheur qui utilise des leurres (petits poissons artificiels) pour attraper de gros poissons.

## Oeuf, mythologie, rituels et alchimie

L'œuf, représente la vie et la naissance, a été le premier symbole à être utilisé lors de rituels aux quatre coins du monde depuis la nuit des temps :



La coutume d'offrir des œufs décorés, teints ou travaillés, existait bien avant l'ère chrétienne, puis offrir des œufs précieux apparut dans les cours royales. À la fin du XIXe siècle, à la cour impériale de Russie, Nicolas II offrait pour Pâques à son épouse et à sa mère des œufs de Fabergé en or et pierres précieuses considérés comme des chefs-d'œuvre de la joaillerie.

Le serpent gnostique s'enroule autour de l'œuf.

"Il [le serpent] est celui qui ouvre les yeux des hommes, et donc qui leur permet d'acquérir la connaissance, c'est-à-dire la gnose. Cette allégorie est fondamentale pour les gnostiques ; c'est un complet revirement dialectique des valeurs, où le Bien devient le Mal, et où le Mal devient le Bien." <http://www.sagesse-marseille.com/lhomme-sage/symbolisme/le-symbolisme-de-loeuf.html>



D'après la philosophe, Brigitte Boudon :

"Avec le symbolisme de l'œuf, on touche aux mystères de la création et de la vie. C'est le symbole le plus en rapport avec les mystères du vivant. Il nous fait aller dans une dimension très paradoxale, celle du passage entre le chaos et le monde différencié, quand les choses commencent à venir à l'existence, le moment où tout est encore possible. Passage de l'Un au multiple. [...] Selon les récits mythologiques qui relatent la création du monde, [...] Les textes nous laissent deviner l'existence préalable d'un Chaos, d'un "monde antérieur", qui contenait déjà en lui, mais à l'état latent ou sous une disposition différente, toute la "matière première" qui va être mise en œuvre pour la création."

L'œuf est aussi le symbole du zéro :

"**Zéro** est un mot dérivé de l'arabe **çifa**, qui signifie vide. Comme l'œuf cosmique, il symbolise toutes les potentialités. Figure parfaite par excellence, sans commencement ni fin. [...] Le Zéro est à la fois avant le Un et après, et dans ce cas, c'est l'espace de la création.

[...]Ce symbole de la vie concentrée, œuf primordial, signifiait dans la doctrine des Cathares (AMAO, 175), la double nature du Christ : la puissance réunie du divin et de l'humain."

<http://www.sagesse-marseille.com/lhomme-sage/symbolisme/le-symbolisme-de-loeuf.html>

De nombreux clins d'œil nous sont adressés par la symbolique de l'œuf. Lors de cette période hivernale, le brassage de situations, émotions et compréhensions a permis, à partir de ce chaos initial, de dévoiler nos potentialités cachées. Dans le développement du germe, la création était déjà à l'œuvre... et allait se manifester par le verbe, le rugissement du lion...

De plus, comme nous venons de le voir, une liaison importante existe entre l'œuf et le serpent, car celui-ci est lui aussi source de vie.

Nous voyons à travers la Gnose comment le sens profond de l'enseignement nous est efficacement caché par la dissimulation de la vérité derrière les croyances qui nous sont dictées. L'être humain projette son mépris et ses craintes sur le serpent, d'une certaine

manière à juste titre puisque ce dernier nous offre le miroir de notre partie écaillée et prédatrice. **Mais la plupart s'arrêtent à cette perception véhiculée par l'inconscient collectif et n'y distinguent pas l'aide précieuse du "Mal" à bousculer nos repères sécurisants et à devenir le "Bien" en nous offrant ainsi une autre vision de la réalité qui ouvre une porte sur la Connaissance...**

Toujours selon Brigitte Boudon :

"Sous les noms de Prôtogonos (« Premier-Né »), ou de Phanès (« Celui qui fait briller »), Éros est la puissance qui intègre et concilie les opposés et les contraires ; c'est la force primordiale qui permet d'unifier les aspects différenciés d'un monde déchiré par les tensions.

Eros, le plus ancien dieu grec, dieu de l'Amour et de la Nécessité, est donc mis en avant, en tant que premier-né qui intègre et concilie les contraires."

C'est bien de cela dont il est question, le rapport avec nos démons c'est à dire avec le monde entropique, la résurgence du chaos, évolue, car la maturation dans l'œuf a révélé notre capacité à intégrer les opposés : une nouvelle réalité peut enfin naître !

Cependant, il s'agit pour nous deux d'un processus encore plus profond : **nous ne maturons pas chacun dans notre œuf, mais devons partager la même matrice. C'est-à-dire unir nos contraires à la fois intérieurement, chacun en nous-même, ainsi qu'extérieurement avec l'autre.** Et l'énergie prédatrice se charge à la perfection d'opposer, de confronter, de provoquer des combats en duel, que seule la puissance d'Éros permet d' "alchimiser" en une force créative et évolutive.

D'ailleurs, à propos de jumeaux dans le même œuf, nous avons découvert, toujours dans la mythologie grecque, cette histoire :

"Léda était l'épouse du roi Tyndare de Sparte. Elle fut aimée de Zeus qui se transforma, pour la séduire, en cygne. Et, la même nuit, elle s'unit aussi à son époux Tyndare. Lorsqu'elle pondit, à leur terme, deux œufs, il en sortit 4 enfants, dont deux, Hélène et Pollux, étaient enfants de Zeus."

<http://kulturica.com/k/mythologie/helene-de-troie/>

Peut- être David se prénomait-il Pollux dans une autre vie ? En tout cas dans cette vie-ci, il a bien grandi avec une jumelle dans le ventre de sa mère...



*Léda et le cygne de Léonardo Da Vinci*

## Hélène et ses canards...

Ce cygne est un signe ! Il illustre mon lien quasiment amoureux depuis toute petite avec les canards et leurs cousins. Quand on me posait la fameuse question d'adulte : "Qu'est-ce-que tu veux faire plus tard ?", je répondais "éleveuse de canetons !". Je trouvais ces animaux harmonieux, magnifiques, divins...

J'eus de nombreuses aventures avec eux mais j'étais loin de me douter que j'allais recontacter des mémoires de "vilain petit canard" ! Peut-être avais-je eu une existence sur une planète d'humano-cygnes ! Tout est possible...

*En écrivant ces lignes je ne me doutais pas encore de l'importance du symbole multidimensionnel et initiatique de l'Oie que j'allais contacter au travers des mémoires de Cagots que j'explore dans le [chapitre VIII](#).*

Quelques jours plus tard, j'eus d'ailleurs une surprise dans mon assiette que j'ai pris soin de photographier pour cet écrit ! Un agencement "hasardeux" de morceaux de saumon donna ceci :



Plutôt bien réussie, l'œuvre de mon Moi-Canard cosmique !

Revenons-donc une nouvelle fois à notre œuf dans lequel ces deux jumeaux ont grandi ensemble. Toujours d'après Brigitte Boudon :

"l'œuf est la forme que prend le Chaos, c'est alors la matrice qui contient tout à l'état virtuel, latent, potentiel... Alors le symbole de l'œuf concerne la **connaissance** de ce qui est avant la **création**. "

Il s'agit bien pour nous d'une "**Co-Naissance**". Naître ensemble, seulement possible par le vécu authentique de la **Connaissance**, pour enfin pouvoir, à travers une "**Co-Création**", laisser libre cours à la **Création**.

"Dans le mythe de création, nous sommes hors du temps chronologique ; tout y est donc possible. Une chose peut être en même temps elle-même et son contraire. [...] Le chaos représente la totalité parfaite, **androgyn**e qui contient tout, mais où rien n'est différencié. [...] Appliqué à l'alchimie, l'œuf symbolise le vase, l'athanor dans lequel s'opère la transmutation de la matière.

Jung donne un excellent résumé des rapports symboliques entre l'œuf et l'œuvre alchimique :

« En alchimie, l'œuf représente le chaos tel que le conçoit l'adepte, la *prima materia* dans laquelle **l'âme du monde est captive**. De l'œuf, symbolisé par le vase de cuisson rond, s'envole l'aigle ou le phénix, **l'âme libérée** ».

Le chaos : matière vile, le plomb.

Phénix : l'or, l'âme purifiée.

Le mystère de la transmutation alchimique, comme passage de la matière à un état supérieur, s'explique par le symbolisme de l'œuf.

Le vase dans lequel s'effectue la cuisson de la matière première porte le nom d'œuf en raison de sa forme et surtout du rôle de matrice qu'il joue. C'est une sorte de petit



ballon, parfois en cristal, et dont l'orifice, une fois la matière introduite, doit être soigneusement clos par le sceau d'Hermès. C'est un modèle réduit de la Création. Après l'incubation, doit sortir la Pierre philosophale, l'Or spirituel, L'Enfant royal ou poussin. **Union des principes masculin et féminin.**"

Et voilà, par la présence insistante de l'œuf, nous sommes à nouveau aiguillés sur **la Voie du chaman androgyne !**

Voici à ce propos un extrait édifiant d'une étude ethnologique d'Éléonore Chapuis s'attardant sur la nature sexuelle "douteuse" du chaman :

"Je vais ici me pencher sur un aspect particulier de la personne du chamane araucan qui fut largement développé par Alfred Métraux dans l'ouvrage Religions et magies indiennes d'Amérique du Sud (1967).

Au XVII<sup>e</sup> siècle, un voyageur tint les propos suivants sur les chamanes araucan : « Ils ne s'habillaient pas en homme, mais portaient un vêtement très semblable à celui des femmes (...). Ils s'ornaient de colliers, de bagues et d'autres bijoux féminins. Ils étaient très estimés et respectés par les hommes et les femmes ; avec celles-ci ils se comportaient en homme et, avec ceux-là, en femme», il voyait dans ces comportements une forme d'homosexualité passive.

Dans les années 1940, Alfred Métraux enquête également sur les Araucan et constate que les femmes chamanes, elles aussi adoptent des attitudes contraires à celles dévolues à leur sexe : elles s'habillent comme des hommes et parlent d'une manière plutôt masculine, la plus célèbre des machis serait d'ailleurs selon lui « d'un sexe douteux ».

L'auteur en conclut donc que les Araucan sont « aujourd'hui comme autrefois des homosexuels ». Plus récemment, Ana Mariella Bacigalupo, ethnologue, constate que les hommes machis s'assimilent aux femmes par le travestissement et une éventuelle homosexualité, alors que les femmes garderaient les habits qui expriment leur genre, et, de fait, conserveraient leur rôle social.

Nous sommes ici face à trois observations qui ne relatent pas les mêmes faits, il semble donc éminemment difficile de déterminer chez les chamanes Araucan « qui est qui », ce qui, à mon avis, expose essentiellement plus qu'elle n'explique la complexité de l'ambiguïté sexuelle des machis pour la néophyte lectrice en la matière que je suis.

Les machis sont les chamanes Araucan, le plus souvent, ce sont des femmes qui tiennent ce rôle, elles officient lors de cérémonies rituelles qualifiées de « cures chamaniques » : la machi s'adresse aux âmes des machis mortes et à Anchimalen, la femme (ou amie) du Soleil afin que toutes interviennent auprès de Dieu. Au préalable, notons que la cérémonie s'ouvre par cette phrase édifiante qui semble évoquer fondamentalement l'androgynie des alliés du chamane : « Père-Dieu, vieille qui est au ciel ... ». Pour les Araucan, les genres s'entremêlent dans le monde des esprits, et le chamane se fait alors réceptacle de ces influences, tout autant qu'il les porte en sa personne. La déviance sexuelle des machis, leur nature transgressive en fait donc les médiateurs / médiatrices par excellence, aptes à transcender les catégories ordinaires imposées par la construction sociale binaire et antagoniste que constitue l'élaboration culturelle du genre."

<http://lapirogue.free.fr/chamane.htm>

**Ces récits symboliques et alchimiques nous dévoilent avec précision que la Matrice retient l'âme prisonnière tout en lui offrant, comme seul échappatoire, l'expérience de la dualité jusqu'à développer la capacité de les unir en soi. Et vouloir s'extraire de l'emprise de cette enveloppe artificielle étouffante par la force ou le vouloir sans la transformation intérieure requise, est vain.**

La colère d'Hélène, qui dans son rêve (conté dans [la 1ère partie](#)) écrase l'œuf, donc la Matrice, parce qu'on lui pointe du doigt qu'elle en est prisonnière, parle de cette vaine rébellion.

L'éclosion de l'œuf se produit lorsque, grâce à l'union des principes masculin et féminin, l'âme purifiée peut enfin se libérer, le phénix s'envoler, le plomb se changer en or... Cette complémentarité intégrée s'accompagne donc d'un changement de densité, de réalité.

Ces œufs sur notre chemin sont comme les cailloux du Petit Poucet nous indiquant le chemin à suivre pour rentrer à la maison...

## Petit détour par l'Égypte et chez les Gris...

Ce parcours nous fait faire un crochet par l'Égypte où l'œuf tient aussi une place sacrée dans les mystères de l'incarnation.

La croix de Ankh symbolise ce nœud dans lequel la forme de l'œuf est apparente. Nœud qui illustre une circulation d'énergie précise. Cette clé de la connaissance symbolise la force vitale infinie et permettrait de résoudre les mystères de la vie éternelle... Elle est souvent représentée dans les mains d'un dieu ou d'une déesse.



La boucle de l'Ankh matérialise la féminité et sa tige verticale, la masculinité. Cette clé, devient donc, quand elle est associée à Osiris et à Isis, le symbole d'union pour donner naissance à une nouvelle vie. Cependant en fonction des dieux qu'elle accompagne, sa signification varie : Elle est le châtiment entre les mains de Sekmet, divinité guerrière et l'abondance des eaux vivantes du Nil pour le dieu Hapi.

"Le signe de l'androgynat divin est associé à ce nœud.

Il assure la protection magique du corps, génère une force par sa forme en fonction des influences cosmiques auxquelles il a été soumis lors de son élaboration.

Allusion au pouvoir androgyne des dieux, pouvoir de transformation dans l'autre monde en état de conscience." [neferhotep](#)

Nous retrouvons une fois encore l'union du masculin et du féminin permettant d'atteindre le monde des dieux et leur vie éternelle...

## Mais quand on creuse un peu, le subterfuge se dévoile !

Ce cas de figure est intéressant. **Pourquoi des dieux auraient-ils besoin d'un objet pour atteindre l'immortalité, ou en tout cas paraître invulnérables aux yeux de leurs adorateurs ?**

Un article écrit par Raymond Terrasse "[le secret de l'Ankh](#)" dans le magazine Top Secret, va un peu plus loin que le regard de l'historien ou l'ésotérique endormi par ce "plan divin". En voici quelques extraits :

"Lorsque l'on recense les différents objets tenus à la main par les Dieux des différentes traditions : égyptienne, sumérienne, perse, celte, maya, toltèque, l'hypothèse d'une origine unique de ces civilisations dont les membres, dispersés de par le monde suite à un cataclysme, ont fait évoluer ces objets au long des siècles, suivant leurs propres conceptions, tout en en gardant le principe initial, s'impose peu à peu comme une évidence. Mais de cette recherche, découle une autre question terriblement irritante : pourquoi encombrer systématiquement une main avec cet objet [...] ?

En effet, si les Dieux sont représentés constamment dans cette configuration, sur les sculptures, les bas-reliefs, et les fresques, ce n'est ni gratuit ni le fruit du hasard. Cela révèle au contraire une situation permanente. Ainsi le fait que l'Ankh ou ses cousins soient constamment tenus à la main indique une fonction primordiale pour les Dieux. Il était impératif qu'il en soit ainsi. Selon moi, cet impératif recouvrait deux fonctions essentielles liées à la sécurité même du porteur : équipement de survie et armement. [...]

Si on en croit Zécharia Sitchin, les Dieux sumériens étaient toujours en train de comploter, et de faire la guerre. Ils nouaient des alliances qu'ils n'hésitaient pas à dénoncer, s'ils y trouvaient leur compte. Ces quelques travers peuvent expliquer le fait que d'être armé était aussi naturel pour eux, que pour les cow-boys du far-west. Sauf que dans ces temps anciens, il valait mieux avoir l'arme toujours à la main. **Une des fonctions de l'Ankh pouvait donc être justement cette arme d'attaque et de défense.**

[...]

Le fait de trouver de part et d'autre d'un océan, une similitude aussi frappante dans le port d'un ustensile aux caractéristiques très proches, démontre qu'il ne s'agissait pas d'un simple caprice ou d'une coquetterie de la part des Dieux de différentes Traditions, mais bien d'un instrument indispensable. [...] **Aux yeux des hommes, cette mystérieuse omniprésence allait d'ailleurs les élever au rang d'objets sacrés.** [...]



Akhenaton, Nefertiti et sa famille "oints" par les rayons de l'Aton , disque solaire symbolisant le Dieu unique et distribuant la "[technologie divine](#)".

Cet appareillage miniaturisé, sophistiqué et performant, générant une véritable protection invisible et immatérielle permettait ainsi à son porteur de retrouver les conditions de vie de son monde d'origine (atmosphère, température, gravité, champ de force protecteur...), tout en lui assurant de tenir son rôle divin auprès des autochtones, peut-être même en lui permettant de se présenter à volonté sous diverses apparences. Les deux hypothèses, arme et protection physiologique contre l'environnement terrestre ayant été avancées, allons plus avant.

[...]

Les hommes, humbles adorateurs, ne se doutaient évidemment pas que pour être efficace, cette croix de vie devait impérativement être en contact incessant avec la main de son porteur, soit par la lecture des empreintes digitales, soit activée par l'énergie biologique directe, soit par analyse de l'ADN, ou par la réception des ondes cérébrales. Chaque instrument était ainsi en osmose avec son propriétaire, ce que n'aurait pas autorisé le port à la ceinture ou autour du cou. En outre, l'outil devenait encore plus impressionnant, lorsqu'il se transformait en une arme aux effets redoutables et spectaculaires. On peut croire que les Dieux ne se privèrent pas d'en faire la démonstration.

[...]

Une autre propriété de l'Ankh, et bien entendu aussi de ses cousins, semble être passée inaperçue des chercheurs. Il s'agit de la possibilité de vaincre la pesanteur.

[...]

C'est là qu'intervient ce qui pourrait être alors la primordiale et ultime fonction des croix de vie aux formes différentes dont nous avons le témoignage. **Ces objets ne participaient-ils pas à l'intégration et au maintien des Dieux dans notre continuum, et inversement, leurs permettaient-ils de retourner dans leur dimension en toute sécurité ? "**

Voici, par ce petit détour par l'Egypte, une belle leçon qui nous est donnée. Tout d'abord, ce pays est présenté au monde comme ayant connu la première civilisation la plus développée grâce à des connaissances "technico-mystiques" non dévoilées. Mais cette mise en scène égyptienne dissimule bien des secrets, car déjà sur cette terre, de nombreuses civilisations extrêmement sophistiquées se sont succédées et ont justement couru à leur perte par une quête sans fin d'une technologie leur permettant de contrôler tous les facteurs de la vie. Comme ce qui arrive actuellement à notre civilisation !

Et qui procure à l'humanité toutes ces technologies ?

Simplement ceux qui la détiennent. Des peuples d'autres lignes spatio-temporelles, les faux dieux ayant un intérêt notoire à interagir de cette manière-là avec la race humaine. D'ailleurs le mot Ankh est bien proche de Annunaki (civilisation maintenant l'humanité en état de servitude)...



Voici un bas-relief qui parle de lui-même... D'une étroite relation entre Gris et Clé de Vie !

Et que cherchent-ils ?

**Et bien, détourner l'humain d'une véritable possibilité de libération en faisant miroiter à certains une vie meilleure par des exploits technologiques (comme ceux proposés par le transhumanisme) tout en répondant à leur soif de**

**pouvoir. Ainsi, ils s'assurent que peu d'individus iront mettre leur nez là où il ne le faut pas : à l'intérieur d'eux-mêmes !**

Pourquoi agissent-ils ainsi ?

Pour préserver leur garde-manger ! **Si nous appliquons ce qu'ils ne parviennent pas à faire, trouver la véritable clé de la libération, ils n'auront plus leur énergie de subsistance.** Donc la manipulation ne date pas de nos jours et elle n'est pas confinée à notre monde occidental, mais elle est bien efficace depuis des millénaires partout sur le globe.

Un réel travail de libération n'a besoin d'aucune technologie SDS (même si elles peuvent faire partie de l'expérience par la compréhension de leur "aide" limitante), d'aucun objet de cette panoplie "divine", qu'il s'agisse d'une croix de Ankh, d'une structure géométrique ou d'un crâne de cristal.

Celles-ci sont évidemment très attractives pour l'être néophyte en soif de spiritualité et d'évolution, puisqu'elles contiennent de nombreux signes alchimiques et vérités cosmiques et proposent une solution extérieure de reconnexion magique, donc à première vue bien plus palpitantes que de chercher la clé dans nos failles obscures.



Nous aurions très bien pu (comme il nous ait déjà arrivé auparavant) tomber dans le panneau. C'est-à-dire dans ce cas là, vivre une forte connexion karmique avec cette "clé de vie". Et étant donné qu'elle contient de riches symboles de l'œuf alchimique originel, nous aurions pu le prendre comme un signe de notre guidance à aller plus loin... Donc dépenser une fortune pour nous en procurer une chez un artisan "initié" ayant le don de fabriquer l'objet le plus en adéquation avec son but "sacré". Nous aurions pu la porter au quotidien sur nous, méditer avec, dormir avec, communiquer avec... Ressentir des flux d'énergie agissant, et ainsi fonder tous nos espoirs sur une libération grâce au lien à cet objet "divin" !

Nous serions dans ce cas-là détournés efficacement de la réelle alchimie de l'œuf, de la véritable réalisation androgyne, et ferions alors office de dindons de la farce "label New Age" et cuits à point pour être servis au buffet divin...



## L'œuf explosif

Cette maturation des jumeaux dans l'œuf représente dans notre vie quotidienne un pallier grandement initiatique puisque, comme vous l'aurez compris, ce n'est pas d'un David et d'une Hélène emprunts d'énergie compassionnelle de l'[Abgal](#) dont il s'agit (bien qu'elle fasse parti de notre vibration), mais d'un David fortement imprégné de mémoires de Roi patriarcal et d'une Hélène imbibée de mémoires de guerrière ayant un "croc" contre cette énergie prédatrice. De quoi faire exploser l'œuf !!!



Et oui, de quoi faire exploser la Matrice, la Terre, puisque ce qu'il se passe en chacun de nous, en chaque couple est le reflet de ce conflit galactique entre nos "créateurs" mâles et femelles... **Et notre incarnation dans la réalité la plus dense de la Création a justement pour intérêt le cheminement vers cet équilibre androgyne originel. L'humain en général est bien loin de se douter de la puissance dégagée par lui seul réintégrant, par le couple, sa bipolarité, ainsi que l'ampleur interdimensionnelle de l'impact de cette réunification.**

Nous sommes tous deux au début de l'expérience. Et le savant fou à choisi de mélanger nos énergies explosives dans le même flacon. La lignée patriarcale [Gina'abul](#) et la lignée matriarcale [Amasutum](#) se rejoignent à travers nous dans cette existence de 3ème densité. Le défi est d'envergure mais l'incubation dans le creuset ou l'œuf, par ses paliers de transformation, à pu arriver à terme. L'éclosion se manifeste par le Verbe, la création de ce texte emprunt de nos deux énergies, ainsi que la mise en ligne de nos écrits sur l'Épopée de la Conscience.

**C'est donc bien notre vie d'humain incarné qui offre une précieuse occasion de réconciliation de ces forces archétypales qui se sont déclarées la guerre sur de nombreux plans d'existence.**



Nos tensions et engueulades de couple ne sont donc pas à sous-estimer et prendre à la légère, ou encore penser comme la plupart des gens, qu'elles font fatalement partie du lot d'inconfort de notre misérable vie humaine...

**Il est temps de se responsabiliser et de sortir la tête de ce nuage sombre et puant qui nous fait croire à l'insignifiance de notre vie et à l'impuissance d'y changer quoi que ce soit !** Chaque événement du quotidien, aussi discret soit-il, est porteur d'un enseignement qui nous vient de nous-même depuis d'autres plans de conscience.

Le couple est un terrain d'expérimentation extrêmement efficace (évidemment en fonction de la conscience que l'on y met) pour la fusion de ces forces qui s'opposent, pour l'élévation de cette vision dualiste vers un troisième point de vue, celui du sommet du triangle.

## La valse à trois temps

Cette transition ne peut se produire que par une expérience à deux mettant en valeur la fonction réceptacle du corps physique qui accueille la lumière-information de la source (l'Ange ou encore la Supraconscience). La puissance alchimique du Graal ainsi que du jeu dualité-trinité prend ici tout son sens.

En pleine guerre et déportation des juifs par les nazis, voici ce que transmet "l'Ange" à Gitta Mallasz et ses compagnons :

*Mais juste avant, un petit rappel des sept niveaux du monde transmis par l'Ange.*

I Minéral

II Plante

III Animal

IV Homme

MONDE CRÉE

Brèche à remplir, tâche de l'homme

V Ange

VI Séraphin

MONDE CRÉATEUR

VII LUI

"[...] Les deux sont un. Il n'y a même plus de lien,  
parce qu'il n'y a plus de séparation,  
Vibration éternelle, transfiguration.  
Le mystère de la Sainte Trinité est :  
Amant-amour-amante.  
Les trois sont un et pourtant distincts.

[...] Sept marches conduisent à la vie éternelle.  
Sept pas que vous pouvez faire !  
La première naissance, la païenne, est matière.  
La deuxième est purification, la plante.  
La troisième, don de soi, harmonie.  
La quatrième est la maison décorée, la chambre nuptiale.

Par les trois marches d'en haut  
descend le Fiancé, la Lumière.  
Si le Fiancé trouve la Fiancée,  
la mort est avalée pour toujours.

Trois pas, c'est le temps :  
Le passé : purification.  
Le présent : don total de soi-même.  
Le futur : noces.

Les deux Amants sont issus de LUI,  
LUI qui fait naître éternellement.

**A la place de la Lumière sans Corps  
et du Corps sans Lumière,  
Le Nouveau, les deux Amants unis.  
Le Verbe devient chair,  
et la Matière devient Lumière.**

La conception immaculée est l'Amour éternel  
qui n'est pas suivi de Bethléem,  
ni de tombeau, ni de résurrection.

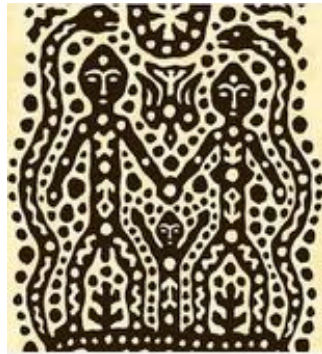
Le nouveau Christ a revêtu la robe de Lumière,  
ses yeux, le feu ; ses cheveux, les flammes.

Il n'y a plus de naissance et plus de mort.  
La naissance est douleur – la mort est douleur,  
car elles sont encore plaies, elles sont encore brèches.

Félicité, union.

La nouvelle maison est le Quatrième,  
Bâtie depuis l'éternité, décorée pour le Fiancé.  
L'ancienne maison était façade, cadre qui se fend.  
Là, le Fiancé ne peut entrer.  
Le Fiancé éternel, l'Amant éternel : La Lumière.  
Le seul désir qui peut être assouvi.

Vous êtes la souche et LUI la Force,  
la sève qui monte éternellement.  
Ainsi né le miracle, la vigne qui donne toujours.  
La flaque, la boue restent en bas,  
la tige s'élève d'elle, et aspire la boue.  
**La boue monte vers la Lumière.**  
**La Lumière s'habille de matière."**



Ce jeu dualité-trinité s'inscrit parallèlement sur différents plans :

**Horizontalement**, l'amant et l'amante en tant qu'êtres incarnés, vont sur leur chemin de quête de vérité, tirer leçon de chaque aventure du quotidien, de chaque faille que leur demande de visiter la prédation et faire tomber un à un les voiles qui obscurcissent leur vision de la réalité. Le mot "couple" prendra alors une toute autre signification que celui "vu à la télé" ou même enseigné par les stages tantriques dans nos contrées !

Le fait que chacun ait inconsciemment pour rôle de révéler de manière "éclatante" le prédateur de l'autre, se révèle être un formidable vecteur d'approfondissement et d'accélération de la mise à nu de l'ego que cela implique. Se retrouver à poil face à l'autre et donc face à soi-même (ce qui n'arrive en fait pas si souvent dans les couples !) est la fondation sur laquelle peut commencer à s'établir une nouvelle dimension de cet "amour" jusqu'à présent perverti. Le troisième angle, le sommet du triangle commence à exister par cette expérience progressive de détection des schémas duels.

Les pôles féminin et masculin s'harmonisent, et pas après pas évolue l'apprentissage de la valse à trois temps...

**Verticalement**, comme l'explique l'Ange, l'Amant éternel ou la Lumière, rejoint l'Amante ou la dimension matérielle pour célébrer leurs noces dans cette brèche, l'être humain accomplissant son rôle réunificateur. A nouveau, deux polarités fusionnent, "la lumière s'habille de matière", l'être incarné accède au tiers manquant : l'Unité.

**Intérieurement**, chaque individu a le potentiel de réaliser simultanément en lui-même ces fusions. Énergie et matière, masculin et féminin, ange et démon... font en fait partie d'un même processus de combinaison des polarités.

**La valse à trois temps (horizontale, verticale, interne) s'apprend par l'ange et la matière, le masculin et le féminin, le rejet du démon ou l'acceptation du démon. C'est une danse qui, rythmée par les paliers de la vie, nous apprend dans un mouvement spiralé à faire un avec le Grand Tout.**

"Trois pas, c'est le temps :

Le passé : purification.

Le présent : don total de soi-même.

Le futur : noces."

**L'être humain est le creuset, le quatrième plan du monde dans lequel viennent fusionner les trois niveaux inférieurs et supérieurs. Pourtant, il n'y a pas de hiérarchie, seulement des rôles, l'homme est au milieu, et son dessein est de manifester le mariage des sept niveaux...**

Le temps n'est seulement perçu de manière linéaire que dans la réalité de 3ème densité : le passé ainsi que le futur s'élèvent simultanément dans le présent par le don total de soi-même.

Hélène & David